

AHBAK

ASSOCIATION DES HABITANTS BOURSE-AUSTERLITZ-KRUTENAU

Place d'Austerlitz Cahier des attentes



Mai 2008

Cahier des attentes

Préambule

La place d'Austerlitz est, depuis plus de 20 ans, un espace de dépose de cars de tourisme.

En **2003**, du fait de la suppression de la dépose principale, située place de l'Etoile, la totalité des cars a afflué vers Austerlitz à dater du mois de septembre, créant ainsi des nuisances importantes et un danger pour les piétons – habitants, passants et touristes.

L'AHBAK s'est positionnée fortement contre cette dépose.

Les comptages effectués lors de la présence de l'ASPA relèvent

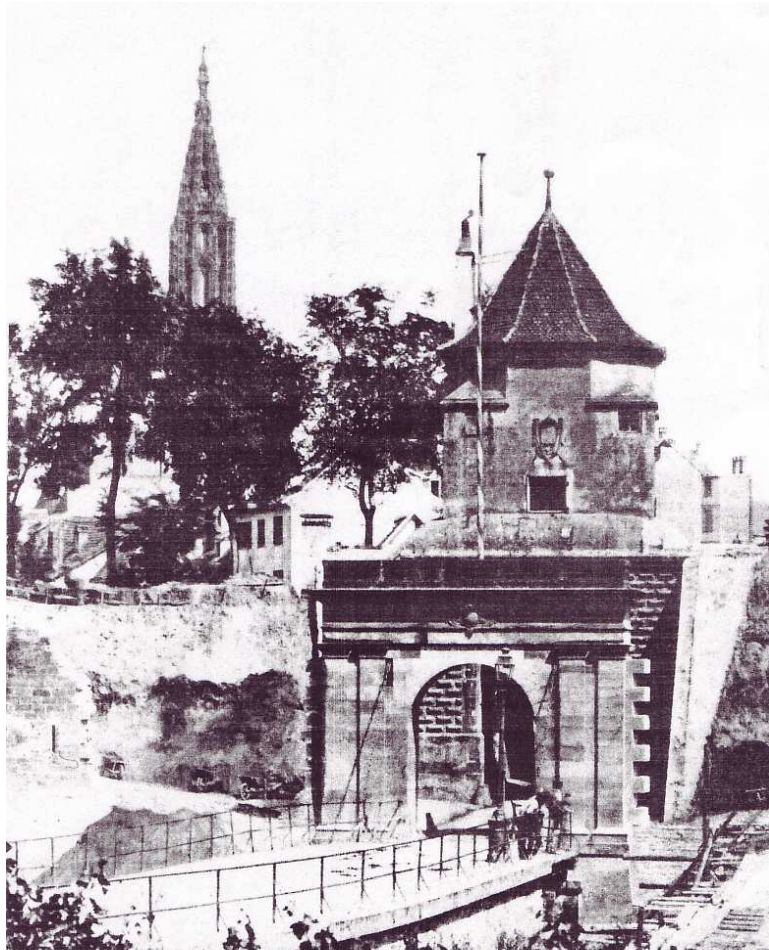
- de **200 à 250** cars/jour en période ordinaire
- **500 cars et plus** en période de Marché de Noël.

En **2005/2006** notre association a effectué des propositions pour la suppression de la dépose – en concertation avec l'Association des Guides Interprètes de la Région Alsace et l'Amicale des Chauffeurs de Cars dans un premier temps- et a travaillé, en collaboration avec l'urbaniste Micha Andreieff une hypothèse d'aménagement.

Elle a également participé aux réunions organisées par la municipalité,

- 2 années consécutives – **2005 à 2006**-, pour organisation et bilan de l'accueil des touristes lors des « Marché de Noël »
- lors de la cessation de la dépose, en **octobre 2007**.

Enfin au sein du Collectif Etoile, elle a engagé une réflexion avec les associations ARAN et ARES en perspective d'un réaménagement de la place de l'Etoile.



Pour le réaménagement de la place

La fin de la dépose, le 15 octobre 2007, a laissé un espace vacant – que nous dénommons « zone grise »- qui mérite un aménagement provisoire, pour lequel nous suggérons qu'il préfigure les critères de choix préalables à l'aménagement futur

- en confirmant le non retour des cars, pas même sous forme de « petite dépose pour personnes à mobilité réduite »
- par l'élaboration concomitante, par la municipalité, d'un échancier précisant les modalités de la concertation qui contribuera et accompagnera la définition du projet futur.

En partenariat avec le CARDEK et la FCPE, l'AHBAK organise des Stammtisch dont l'objectif est

- de contribuer au processus de concertation
- de solliciter les points de vue, suggestions et propositions des riverains et habitants du quartier.

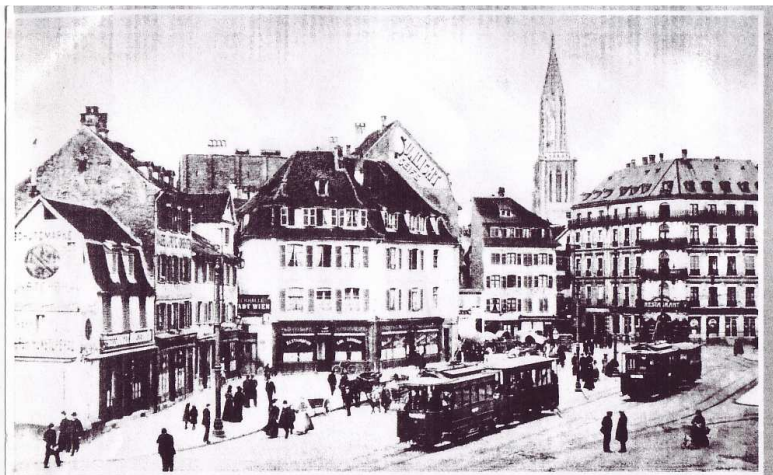
En annexe1 figurent nos travaux antérieurs et les comptes rendus des deux premiers Stammtisch : Usages et fonctions de la place, Déplacements sur la place et aux alentours.

Les thèmes de la convivialité et des commerces de proximité seront traités prochainement.

OBJECTIF

Ce cahier exprime notre vision de la place dans ses diverses dimensions et fait apparaître quelques grands principes défendus par l' AHBAK ainsi que les idées émergées au cours des différentes réunions et rencontres organisées sur le thème du devenir de la place.

Il préfigure, à notre sens, la partie descriptive du cahier des charges que la Municipalité devra élaborer.



La place d'Austerlitz, vers 1900

Constituant depuis des siècles la principale entrée sud de la ville, cette place offrait jusqu'en 1914 le spectacle d'une foule grouillante. Animée par les paysans, qui arrivaient avec leurs charrettes pleines de victuailles, et par le va-

et-vient incessant des soldats de la caserne d'artillerie toute proche, elle était encore le terminus sud des premiers transports urbains: il n'est pas étonnant que onze auberges aient pu prospérer à cet endroit!



Strassburg i. E., Metzgerplatz
Strasbourg, Place d'Austerlitz

I - Rappel de l'histoire de la place,

La place d'Austerlitz a été réalisée sur l'emplacement de fortifications du 13^{ème} siècle au Sud de la ville aux environs de la porte des Bouchers. Elle apparaît sur les plans de la ville au tout début du 19^{ème} siècle et porte successivement les noms de place Dauphine, Metzgerplatz et place d'Austerlitz. Sa configuration actuelle apparaît au début des années 1950.

Dès 1877 le chemin de fer hippomobile emprunte la place d'Austerlitz. À la fin du 19^{ème} siècle, la place devient un pôle de correspondance de tramways Nord-Sud et Ouest Est. Cette situation durera jusqu'à la veille de la seconde guerre mondiale. Au début des années 50 le tram est abandonné au profit des trolleybus et des autobus. C'est à cette époque qu'une partie de la place est livrée au stationnement, puis dans les années 80, à la dépose des autocars de tourisme, ceci jusqu'au 15 octobre 2007.

II - La situation de la place dans la ville et le quartier de la

Krutenau.

Située entre 2 bras d'eau (le bassin d'Austerlitz et l'Ill) la place d'Austerlitz fut un temps considérée comme la porte d'entrée Sud de la ville.

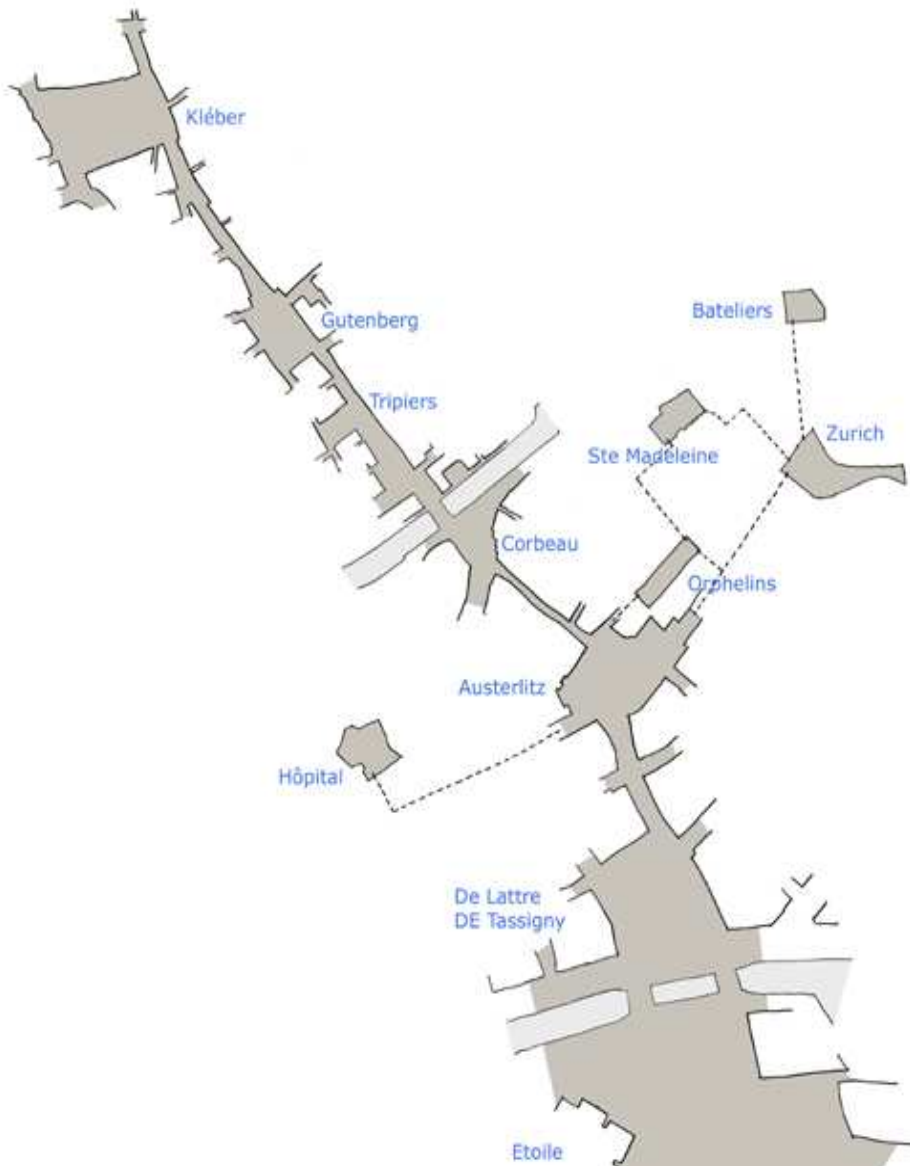
Depuis la création de l'échangeur routier de la place de l'Etoile cette notion s'est estompée, et ceci est d'autant plus sensible depuis que le départ des cars de tourisme vers de la place de l'Etoile a été décidé. Il n'en demeure pas moins que « la ville historique », pour sa partie Sud, commence bien place d'Austerlitz. Elle constitue un élément de liaison entre deux époques de construction, celle s'échelonnant du 17^{ème} au 19^{ème} siècle, et celle de la construction du quartier Suisse, datant lui des années 1930, qui lui confère un caractère particulier à Strasbourg.



superposition Kléber Austerlitz

Au cours de nos Stammtisch elle a été définie comme « entrée dans la vie de la Ville » : il ne s'agit plus aujourd'hui d'un franchissement de Porte, mais d'un passage avant de s'engager dans la vieille ville. Proposer une nouvelle image de la place, c'est également la transformer en un lieu, que l'on traversait pour aller ailleurs, en un lieu où l'on peut avoir envie de s'attarder. Nous proposons

- que la démarche relative à l'aménagement de la place d'Austerlitz soit une opportunité permettant de définir, globalement, un accueil de qualité des touristes et de leurs chauffeurs.
- qu'une réflexion d'ensemble conduise à enrichir l'offre touristique par la valorisation de quartiers témoignant, par leurs richesses architecturales, de l'histoire si spécifique de Strasbourg (nous y intégrons, bien sûr, les éléments récents du quartier européen)



A l'échelle de la ville elle est intégrée dans la succession des places qui s'égrènent depuis la place Kléber au Nord, par la place Gutenberg, place des Tripiers, place du Corbeau, jusqu'à la place de Lattre de Tassigny et la place de l'Etoile au Sud.

Cette séquence porte les flux cyclistes et de véhicules à moteur pénétrant l'ellipse insulaire.

A l'échelle du quartier, de l'Ouest à l'Est, elle est la liaison entre la porte de l'Hôpital et la place de Zurich, en passant par la place des Orphelins et la place Sainte Madeleine. A souligner également les espaces interstitiels, telles la rue du Renard Prêchant, la Cour du Brochet, la place Pont aux Chats qui prolongent la place de Zurich. Cet ensemble contribue à la vie et à l'agrément de la Krutenau.

Notre prochain débat « Lieux de convivialités à la Krutenau, convivialités place d'Austerlitz » se propose d'explorer ces lieux

- dans leur diversité, notamment les places et placettes,
- ainsi que ce qui les relie entre eux.

Il nous apparaît que différentes sortes d'éléments relient les places entre elles selon les endroits: itinéraires piétons, voies cyclables, continuités de l'eau, et continuités végétales...

Dans cette perspective, le traitement des rues qui aboutissent à la place fait dès maintenant partie du projet, afin d'avoir une composition d'ensemble (perspectives, découvertes, alignements, séquences, ...) de la place et de ses accès.

L'aspect des continuités végétales nous semble essentiel à valoriser, voire à restaurer : alors que certains secteurs du centre ville en restent irrigués malgré la densité urbaine, dans le secteur Bourse Austerlitz Bateliers Krutenau la présence des arbres (et de leur bienfait) est neutralisée par l'occupation en parking (place de la Bourse), ou parce qu'une distance au piéton est maintenue par des zones non appropriables par le passant telles les pelouse clôturées, les plantations « décoratives » agencées en massifs artificiels.

III - Les caractéristiques de la place d'Austerlitz

La place d'Austerlitz est grande: en surface elle est comparable à la place Kléber, c'est son caractère hétérogène qui empêche d'en saisir l'unité et la taille.

Les parois de la place, son volume inscrit dans la ville, lui attribuent un caractère qui lui est propre, elle ne peut être assimilée ou comparée avec une autre place de Strasbourg. Les constructions qui la bordent, sont caractéristiques des constructions issues des 17^{ème} et 18^{ème} siècles, des années 1930 et pour sa paroi Nord des années 1950. Malgré tout une forme d'unité s'exprime par la continuité de ses façades, la mitoyenneté des constructions et la diversité d'usage des rez-de-chaussée.

Par contre

- son aménagement au sol relève d'une grande banalité, voulant tout à la fois satisfaire la circulation des voitures et des vélos, le stationnement des voitures et des cars de tourisme, et la vue sur des « espaces verts » et plantations florales sans caractère. C'est essentiellement ce mélange d'usages et de traitements qui lui enlève tout caractère particulier et dissimule la qualité de son enveloppe.
- le mobilier urbain est hétéroclite, la signalétique est disparate et peu explicite.

Cette place a connu différents traitements en tant que carrefour de circulations, mais contrairement à d'autres places strasbourgeoises, il semble qu'elle ait été toujours arborée.



superposition auterlitz kléber

IV - La réduction de l'emprise de la voiture

La transformation de la place d'Austerlitz se situe, à nos yeux, dans la perspective d'une reconquête de l'espace public dans l'ensemble du quartier. Actuellement environ 80% de l'espace public est voué à la circulation et au stationnement des voitures. Cette occupation est excessive au regard de l'usage général de l'espace public et ne laisse qu'une partie congrue aux piétons, aux vélos, aux espaces de convivialité, et aux différentes manifestations qui devraient caractériser l'appropriation de cet espace par les habitants du quartier et ceux de la ville en général.

Nous nous situons dans la perspective



approche pour une trame verte

- de la mise en place d'un **nouveau plan de circulation** et la réalisation d'une trame verte sur l'ensemble du quartier. Sans préjuger de la forme que prendra ce nouveau plan, il devra porter sur la réduction de la vitesse de circulation et s'inspirer des expériences menées dans la mise en œuvre d'un « code de la rue » ou, proximité géographique et culturelle étant source de créativité, de celles de nos voisins allemands ou suisses en matière de cohabitation « piétons/cyclistes »

- de la composition **d'une trame végétale** qui valorise les lieux dans leur diversité en faisant par exemple de la rue des Orphelins une allée plantée.

Nous imaginons et souhaitons un type de végétalisation, au sol et en élévation, qui corresponde au caractère convivial de la Krutenau et comporte des plantes vivaces, témoins des saisons. Sur la base des places et des parcours qui les relie, faire de la Krutenau un « quartier-promenade » exemplaire, nouvelle carte de visite de Strasbourg.

Ce type d'approche pourrait contribuer à modifier et dynamiser le traditionnel concours de fleurissement des quartiers, en sollicitant plus largement la contribution créative des habitants

V – La prise en compte de la temporalité

Tout habitué de la place a pu observer que les fonctions et usages diffèrent selon les moments de la journée ou les jours de la semaine

- passage des élèves et personnes travaillant dans les administrations notamment le matin et en fin de journée ; à noter que, malgré l'absence des cars, les passants utilisent encore les trottoirs et ne s'aventurent que rarement dans la travée centrale pourtant fermée à la circulation automobile
- rencontres de personnes plus âgées et discussions sur les rares bancs, en journée et fin d'après midi
- occupation nocturne par des groupes plus jeunes.

A la Krutenau subsiste une mixité sociale, générationnelle et culturelle, et elle compte 17% de logements sociaux.

Nous souhaitons que l'aménagement futur conforte ces temps sociaux et permette l'utilisation de la totalité de l'espace y compris par les personnes handicapées.



principe d'aménagement

Au cours de nos Stammtisch ont été exprimé des attentes

- ✓ il faut en faire un espace ouvert, libre
- ✓ un lieu de tranquillité, de familiarité
- ✓ installer des bancs : on manque de bancs dans le quartier
- ✓ prévoir des espaces pour les enfants et les adolescents: ces derniers squattent des entrées d'immeubles, à défaut d'autres espaces
- ✓ les personnes vivant à proximité de l'hôpital pourraient bénéficier de cet espace; idem pour les personnes qui travaillent dans le quartier
- ✓ réfléchir la végétalisation de la place grâce aux vivaces et faire preuve d'imagination en ce domaine
- ✓ la place doit devenir un lieu attractif et reconnu comme place du centre ville, notamment grâce à des évènements festifs ou artistiques et à des animations commerciales
- ✓ y installer un marché pérenne de produits locaux.
- ✓ envisager l'agrandissement des terrasses contribuerait à la convivialité

Pour plus de détail, voir les comptes rendus de StammTisch

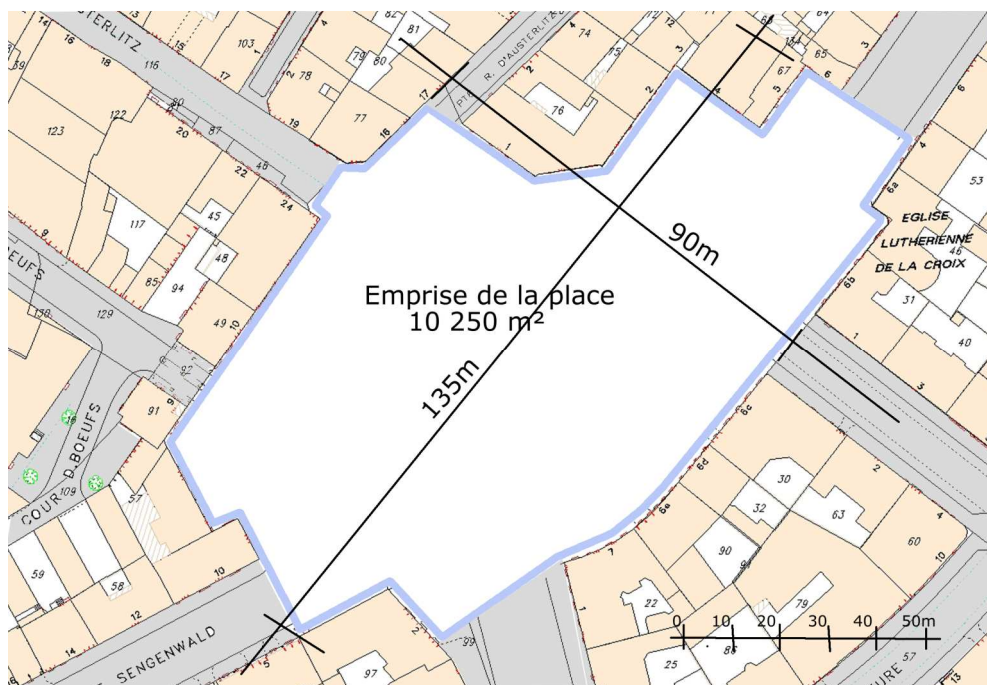
VI - L'emprise de la place d'Austerlitz

Dans notre approche des éléments constitutifs de la place, nous retenons surtout qu'elle est essentiellement définie par ses parois. Ce sont les façades des bâtiments qui l'entourent qui cernent son volume dans la ville. A partir de là nous avons considéré que son assise, sa surface, s'étend entre l'ensemble des façades.

Pour bien saisir cette notion d'emprise nous avons parcouru l'ensemble des places de la ville insulaire. Nos observations, confortées par la consultation des archives, nous conduisent à constater que toutes ses places ont un sol minéral, qui permet toutes sortes d'usages, et qu'elles sont souvent arborées.

Certaines d'entre elles, Kléber, Gutenberg etc... ont été minérales et végétales par alternance, tous les vingt ans environ. Ce qui rend parfois leur perception difficile est l'intrusion des voitures qui y stationnent, et ceci est particulièrement flagrant sur les places Saint Pierre Le Jeune, Temple Neuf, Marché Neuf place du Château et bien sûr Sainte Madeleine.

Ce sont ces différentes observations, les réflexions menées depuis plus de trois ans, qui nous ont permis de constituer la base d'un programme de réaménagement de la place, qui devrait pouvoir se réaliser maintenant que la dépose des autocars de tourisme a été éloignée.



VII - Les éléments de programme retenus par l' AHBAK, pour aménagement de la place d'Austerlitz

Fondés sur les analyses qui précèdent, les approches faites pour envisager un nouvel aménagement, conduisent à proposer les indications suivantes :

- supprimer définitivement le stationnement des cars de tourisme
- supprimer toute circulation sur la place et lui donner une vocation piétonne
- réduire les surfaces dédiées à la voiture par le rétrécissement des voies de circulation, la limitation de la vitesse. Sur ces aspects également les expériences allemandes ou suisses sont dignes d'intérêt :
 - ✓ réduction de la largeur des voies
 - ✓ limitation de vitesse des véhicules : zone 30 km/h
- proposer aux cyclistes des voies de circulation dédiées, sans « rupture de piste cyclable » : cela ne peut se concevoir sans modification de la piste cyclable de la rue Brigade Alsace Lorraine afin qu'elle se raccorde naturellement à la rue des Bœufs.
- limiter très fortement le stationnement des voitures sur la place et installer des dispositifs dissuasifs
- réserver des emplacements discrets pour le stationnement des vélos
- munir de bornes hydrauliques les accès nécessaires pour la desserte de la petite rue d'Austerlitz : riverains et fonctionnalités.

- aménager un sol dont la nature permette tous types de manifestations publiques : fêtes, rassemblements etc, le traitement de ce sol devant s'étendre de « façade à façade » sur l'ensemble de l'étendue de la place et les actuelles voies de circulation; les arbres de haute tige de la place d'Austerlitz seront évidemment conservés
- mettre en place un élément symbolique- fontaine, statue, jets d'eau (voir place du général Rapp à Colmar) qui soit à l'échelle de la place et puisse symboliquement la qualifier
- envisager sur la place les emprises nécessaires pour le développement modéré des terrasses de cafés et les expositions extérieures des commerces ; maintenir l'existence d'un kiosque à journaux.
- créer sur la place les conditions favorables à la convivialité, à la rencontre, au délasserment et aux animations éphémères
- engager une étude d'opportunité préalable à la construction d'une halle couverte, non close, pouvant servir à différentes manifestations : cinéma, bal, marché de produits bio locaux, réunions diverses pour les habitants du quartier etc, et équipée d'un « bloc technique » pouvant permettre ces différents usages et peut-être contenir les toilettes publiques
- disposer un éclairage permettant des branchements électriques et procéder à l'enfouissement des conteneurs de matières recyclables.

VIII- Engager une démarche de concertation

« J'aimerais qu'il existe des lieux stables, intangibles, intouchés et presque intouchables, immuables, enracinés ; des lieux qui seraient des références, des points de départ, des sources...

De tels lieux n'existent pas, et c'est parce qu'ils n'existent pas que l'espace devient question, cesse d'être évidence, cesse d'être incorporé, cesse d'être approprié. L'espace est un doute : il me faut sans cesse le marquer, le désigner, il n'est jamais à moi, il ne m'est jamais donné, il faut que j'en fasse la conquête.

Mes espaces sont fragiles »

dans Espèces d'espaces, Georges Perec, Galilée 1974

Notre association souhaite que le descriptif de la démarche de concertation soit partie intégrante du cahier de charges qui sera établi par la municipalité lors des appels d'offre préalables à l'aménagement futur de la place d'Austerlitz, ceci afin que

- les habitants et les associations du quartier soient consultés au sein d'ateliers thématiques
- le Conseil de Quartier prenne en charge l'organisation de ces ateliers
- des experts apportent un éclairage technique aux participants

L'AHBAK remercie

- les habitants, commerçants et acteurs du quartier qui ont contribué à la réflexion
- les « experts » qui accompagnent cette démarche
 - ✓ Micha Andreieff
 - ✓ René Tabouret
- François Bour et les élèves de l'Ecole d'Architecture de Strasbourg, pour la réalisation de la maquette présentant la place
- Michaël Gies, Daniela Ulrich et l'association Badenova de Freiburg
- Philipp Denkinger de l'université de Karlsruhe, pour sa proposition d'ateliers d'élèves, associant les habitants.